

BIURO PROJEKTÓW DROGOWYCH A2

ANDRZEJ SOŁTYS

SZUMINKA 55 22-200 SZUMINKA

tel.: 507 198 406 e-mail: andrzejsołtys@o2.pl**A2**

PROJEKT TYMCZASOWEJ ORGANIZACJI RUCHU DROGOWEGO

NA DRODZE GMINNEJ NR 104233L NA ODCINKU OD KM 0+020 DO KM 1+470

ADRES I KATEGORIA OBIEKTU BUDOWLANEGO:	DROGA WOJEWÓDZKA NR 816 W MIEJSCOWOŚCI WOŁCZYN W WOJ. LUBELSKIM, POWIAT WŁODAWSKI, GMINA WŁODAWA Kategoria XXV - drogi i kolejowe drogi szynowe
NAZWA JEDNOSTKI EWIDENCYJNEJ, NAZWA I NUMER OBRĘBU EWIDENCYJNEGO ORAZ NUMERY DZIAŁEK EWIDENCYJNYCH, NA KTÓRYCH OBIEKT JEST USYTUOWANY:	WOŁCZYN W WOJ. LUBELSKIM, POWIAT WŁODAWSKI, GMINA WŁODAWA, OBRĘB WOŁCZYN: IDENTYFIKATOR DZIAŁKI: 061906_2.0013.27
NAZWA INWESTORA ORAZ JEGO ADRES:	WÓJT GMINY WŁODAWA AL. JANA PAWŁA II 22 22-200 WŁODAWA
DATA OPRACOWANIA:	14.05.2025 r.
JEDNOSTKA PROJEKTOWA:	BIURO PROJEKTÓW DROGOWYCH A2 ANDRZEJ SOŁTYS SZUMINKA 55 22-200 SZUMINKA tel.: 507 198 406 e-mail: andrzejsołtys@o2.pl

ZESPÓŁ PROJEKTOWY:

BRANŻA	Funkcja	Imię i nazwisko	Nr uprawnień	Pieczęć /Podpis
Inżynieria ruchu drogowego	Projektant	mgr inż. Andrzej Sołtys	Uprawnienia budowlane do projektowania bez ograniczeń w specjalności drogowej nr LUB/0152/POOD/09	

Włodawa, dnia 14 maja 2025 roku.

ZAWARTOŚĆ OPRACOWANIA

A. Część opisowa

1. Opis techniczny

B. Część rysunkowa

- 1. Plan orientacyjny w skali 1: 25 000,*
- 2. Plan sytuacyjny nr 1 w skali 1:500, rys. 1 - schemat nr 1*
- 3. Plan sytuacyjny nr 2 w skali 1:500, rys. 2 - schemat nr 2*

OPIS TECHNICZNY

do projektu Tymczasowej Organizacji Ruchu Drogowego na drodze gminnej nr 104233L w miejscowości Wołczyny na odcinku od km 0+020 do km do km 1+470 w związku z jej budową w celu zapewnienia bezpieczeństwa ruchu drogowego użytkowników w/w drogi.

Budowa realizowana w ramach zadania inwestycyjnego pt:

„BUDOWA DROGI GMINNEJ NR 104233L W MSC. WOŁCZYN WRAZ Z BUDOWĄ OŚWIETLENIA ULICZNEGO”.

1. Podstawa prawna opracowania

- Ustawa z dnia 20 czerwca 1997 r. - Prawo o ruchu drogowym.
- Rozporządzenie Ministra Infrastruktury z dnia 23 września 2003 r. w sprawie szczegółowych warunków zarządzania ruchem na drogach oraz wykonywania nadzoru nad tym zarządzaniem.
- Rozporządzenie Ministra Infrastruktury w sprawie szczegółowych warunków technicznych dla znaków i sygnałów drogowych oraz urządzeń bezpieczeństwa ruchu drogowego i warunków ich umieszczania na drogach.
- Rozporządzenie Ministra Transportu i Gospodarki Morskiej oraz Spraw Wewnętrznych i Administracji z dnia 31, lipca 2002 r. w sprawie znaków i sygnałów drogowych.

2. Przedmiot i zakres opracowania

Przedmiotem opracowania jest wprowadzenie Projektu Tymczasowej Organizacji Ruchu w związku z budową drogi gminnej nr 104233L w miejscowości Wołczyny. Zakres Tymczasowej Organizacji Ruchu na drodze gminnej nr 104233L dotyczy odcinka od km 0+020 do km do km 1+470.

3. Charakterystyka drogi i ruchu na drodze

Droga gminna nr 104233L w msc. Wołczyny przeznaczona do budowy posiada długość 1470 m i stanowi lokalny układ komunikacyjny łączący drogę wojewódzką nr 816 z lokalnymi posesjami. Początek kilometrażu drogi zlokalizowano na krawędzi jezdni istniejącej drogi wojewódzkiej.

Zaprojektowano drogę o przekroju szlakuwym. Jezdnię o szerokości od 3,5 do 5,0m z nawierzchnią z betonu asfaltowego oraz obustronne pobocza gruntowe o szerokości 0,75m o nawierzchni tłuczniowej. Za poboczami zaprojektowano zieleńce o zmiennej szerokości wynikającej z usytuowania granicy pasa drogowego.

Zaprojektowano zjazdy indywidualne o nawierzchni tłuczniowej.

Przedmiotowa droga gminna posiada prosty układ komunikacyjny łączący drogę publiczną - drogę wojewódzką nr 816 z lokalnymi posesjami na terenie msc. Wołczyny.

Przedmiotowa droga gminna posiada włączenie do drogi w poprzez skrzyżowanie zwykłe. W przebiegu drogi gminnej wg lokalnie założonego kilometrażu nie zlokalizowano skrzyżowań z innymi drogami publicznymi.

Działki sąsiadujące z przedmiotową drogą będą obsługiwane komunikacyjne poprzez istniejące zjazdy.

Wody opadowe z drogi wojewódzkiej są odprowadzane powierzchniowo w kierunkach naturalnego spływu i są rozsączone za pomocą istniejącej sieci rowów odwadniających bezodpływowych i na pasach zieleni należących do Zarządcy Drogi.

Teren inwestycji znajduje się w województwie lubelskim, powiecie włodawskim, gminie Włodawa – obręb geodezyjny – Wołczyny na działce o nr ew.: **93, 27, 119**.

Zakres budowy drogi gminnej lokalnie wykracza poza obszar aktualnie obowiązującego pasa drogowego dlatego też część inwestycji z uwagi na konieczne zmiany geometryczne zlokalizowana będzie na działce należącej do „osób trzecich” tj. dz. nr ew. **119**. Działka ta zostanie podzielona i w części przyległej do istniejącego pasa drogowego przejęta przez Zarządcę Drogi na podstawie art. 11a ust. 1 ustawy z dnia 10 kwietnia 2003r. o szczególnych zasadach przygotowania i realizacji inwestycji w zakresie dróg publicznych.

Wyznaczony teren inwestycji na działce nr ew. **93** będzie podlegał czasowemu zajęciu na czas budowy skrzyżowania drogi gminnej z drogą wojewódzką, a Inwestor uzyskał zgodę na jej dysponowanie do w/w celów.

Budowa drogi gminnej nr 104233L w msc. Wołczyny jest zgodna z przepisami zawartymi w Rozporządzeniu Ministra Infrastruktury z dnia 24 czerwca 2022 r. w sprawie przepisów techniczno-budowlanych dotyczących dróg publicznych.

Zgodnie z Ustawą z dnia 21 marca 1985 r. o drogach publicznych art. 7 w/w drogę zakwalifikowano jako **drogę gminną**.

Główne dane wyjściowe budowy drogi gminnej:

Zgodnie z wytycznymi Inwestora przyjęto:

Kategoria drogi – **gminna**.

Klasa drogi – „**D**”

Prędkość projektowa **Pp = 30 km/h**

Kategoria ruchu – **KR 1**

Szerokość jezdni – **3,5 – 5,0m**

Rodzaj nawierzchni jezdni - **beton asfaltowy**.

Szerokość poboczy – **0,75 m**.

Rodzaj nawierzchni poboczy – **gruntowe z wierzchnią warstwą z kruszywa łamanego** .

Prędkość dopuszczalna na drodze - **Pd - do 40 km/h**

Na podstawie **§ 15** Rozporządzenia Ministra Infrastruktury z dnia 24 czerwca 2022 r. w sprawie przepisów techniczno-budowlanych dotyczących dróg publicznych:

Pkt 1. Droga zamiejska, w zależności od klasy, powinna mieć liczbę jezdni głównych (n) i liczbę pasów ruchu na jezdni głównej (m) wyrażoną przekrojem o symbolu n/m:

1) klasy A lub S – 2/2, 2/3 lub 2/4;

2) klasy GP – standardowo 2/2, dopuszcza się 2/3, dwukierunkowy 1/2 lub dwukierunkowy 1/2 + 1;

3) klasy G – standardowo dwukierunkowy 1/2, dopuszcza się dwukierunkowy 1/2 + 1, 2/2 lub 2/3;

4) klasy Z – standardowo dwukierunkowy 1/2, dopuszcza się 2/2;

5) klasy L – standardowo dwukierunkowy 1/2, dopuszcza się dwukierunkowy 1/2 – 1;

6) **klasy D** – standardowo dwukierunkowy 1/2, dopuszcza się dwukierunkowy 1/2 – 1 lub

dwukierunkowy 1/1

Oraz **Pkt 6.** Na drodze o przekroju dwukierunkowym 1/1 projektuje się odcinki o przekroju dwukierunkowym 1/2 umożliwiające wyminięcie się pojazdów

Uwaga:

Z uwagi na bardzo mały ruch lokalny (poniżej 50 pojazdów na dobę) oraz biorąc pod uwagę aspekt ekonomiczny, na podstawie przepisów zawartych w Rozporządzeniu Ministra Infrastruktury z dnia 24 czerwca 2022 r. w sprawie przepisów techniczno-budowlanych dotyczących dróg publicznych z przyjęto przekrój drogi klasy „D” **dwukierunkowy 1/1** szerokości 3,50 m oraz zaprojektowano odcinki o przekroju **dwukierunkowym 1/2** szerokości 5,00 m umożliwiające wyminięcie się pojazdów tj.:

- od km 0+000 do km 0+030,
- od km 0+430 do km 0+460,
- od km 0+880 do km 0+930,
- od km 01+090 do km 1+130
- od km 01+430 do km 1+470

Na wskazanej drodze gminnej główną grupę uczestników ruchu stanowią pojazdy osobowe, oraz okresowo pojawiające się pojazdy rolnicze. Głównymi zagrożeniami jest ruch pieszych i osób poruszających się przy pomocy urządzeń wspomagających ruch oraz rowerowy.

5. Projektowane rozwiązanie tymczasowej organizacji ruchu

Wprowadzenie Projektu Tymczasowej Organizacji Ruchu w związku z budową drogi gminnej nr 104233L. Zakres zmian Stałej Organizacji Ruchu na drodze gminnej nr 104233L na potrzeby przeprowadzenia prac budowlanych dotyczy odcinka od km 0+020 do km 1+470.

W celu jednoznacznego oraz czytelnego oznakowania stref robót całość projektowanego oznakowania należy wykonać w grupie wielkości co najmniej „średnie”, tablicą skierowaną z odchyleniem o wartości około 5° w kierunku jezdni z wykorzystaniem konstrukcji wsporczej jako nośnika – słupków stalowych ocynkowanych o średnicy 70 mm. Projektuje się zastosowanie folii typu 2 jako materiału odblaskowego na tarczach znaków pionowych. Projektowane oznakowanie należy wykonać zgodnie z instrukcją w sprawie znaków i sygnałów drogowych.

Z uwagi na maksymalne zminimalizowanie utrudnień w ruchu drogowym powstałych na wskutek koniecznych prac budowlanych zaprojektowano etapowanie w/w robót.

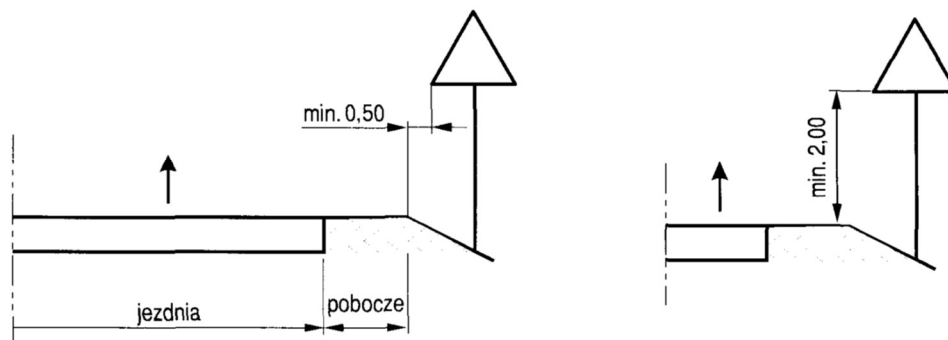
Rozmieszczenie projektowanego tymczasowego oznakowania pionowego oraz urządzeń bezpieczeństwa ruchu drogowego w granicach opracowania przedstawiono na schematach zabezpieczenia robót etap nr 1 i 2,

Projektowana czasowa organizacja ruchu została opracowana w oparciu o katalog typowych schematów oznakowania robót prowadzonych w pasie drogowym dla odcinka drogi o dopuszczalnej prędkości do 50km/h.

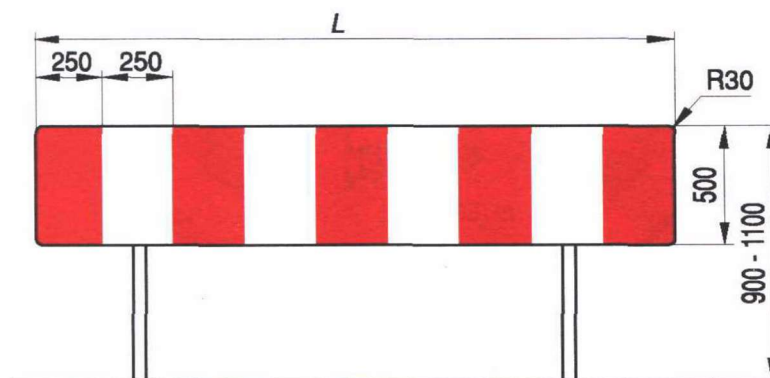
1. Schemat zabezpieczenia robót - **etap nr 1, rys. nr 1** jest związany z prowadzeniem prac budowlanych związanych z przebudową przepustu pod konstrukcją drogi gminnej.
2. Schemat zabezpieczenia robót - **etap nr 2, rys. nr 2** jest związany z prowadzeniem prac budowlanych związanych z budową jezdni drogi, poboczy i zjazdów.

6. Sposób ustawienia znaków

Odległość znaków pionowych od krawędzi jezdni i pobocza oraz wysokość ich umieszczania:



Sposób ustawienia zapory drogowej pojedynczej szerokiej U-20b.



Sposób ustawienia tablicy prowadzącej U-3d.



Sposób ustawienia zapory drogowej pojedynczej szerokiej U-20b.

7. Termin wprowadzenie oznakowania

Planuje się, że budowa przedmiotowej drogi oraz wprowadzenie oznakowania zgodnego z Projektem Organizacji Ruchu nastąpi do końca 2025 roku.

8. Informacje dodatkowe

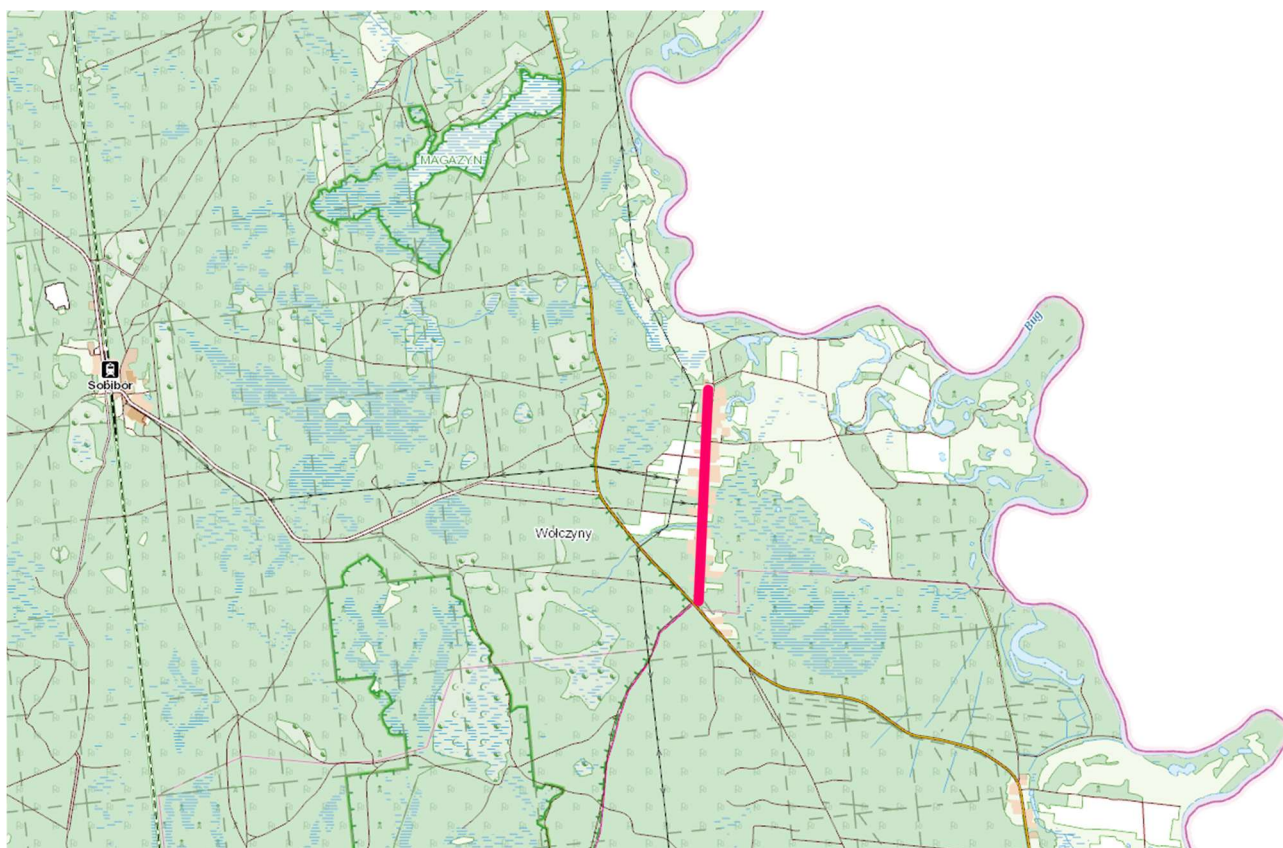
Zgodnie z §12 ust. 1 Rozporządzenia Ministra Infrastruktury w sprawie szczegółowych warunków zarządzania ruchem na drogach oraz wykonywania nadzoru nad tym zarządzaniem z dnia 23 września 2003 r., t.j. z dnia 24 marca 2017 r. (Dz.U. z 2017 r. poz. 784) **jednostka wprowadzająca organizację ruchu zawiadamia organ zarządzający ruchem, zarząd drogi, oraz właściwego komendanta Policji o terminie jej wprowadzenia, co najmniej na 7 dni przed dniem wprowadzenia organizacji ruchu.**

BRANŻA	FUNKCJA	IMIĘ I NAZWISKO	NR UPR.	PIECZĘĆ PODPIS
INŻYNIERIA RUCHU	GŁÓWNY PROJEKTANT	MGR INŻ. ANDRZEJ SOŁTYS	Uprawnienia budowlane do projektowania bez ograniczeń w specjalności drogowej nr LUB/0152/POOD/09	

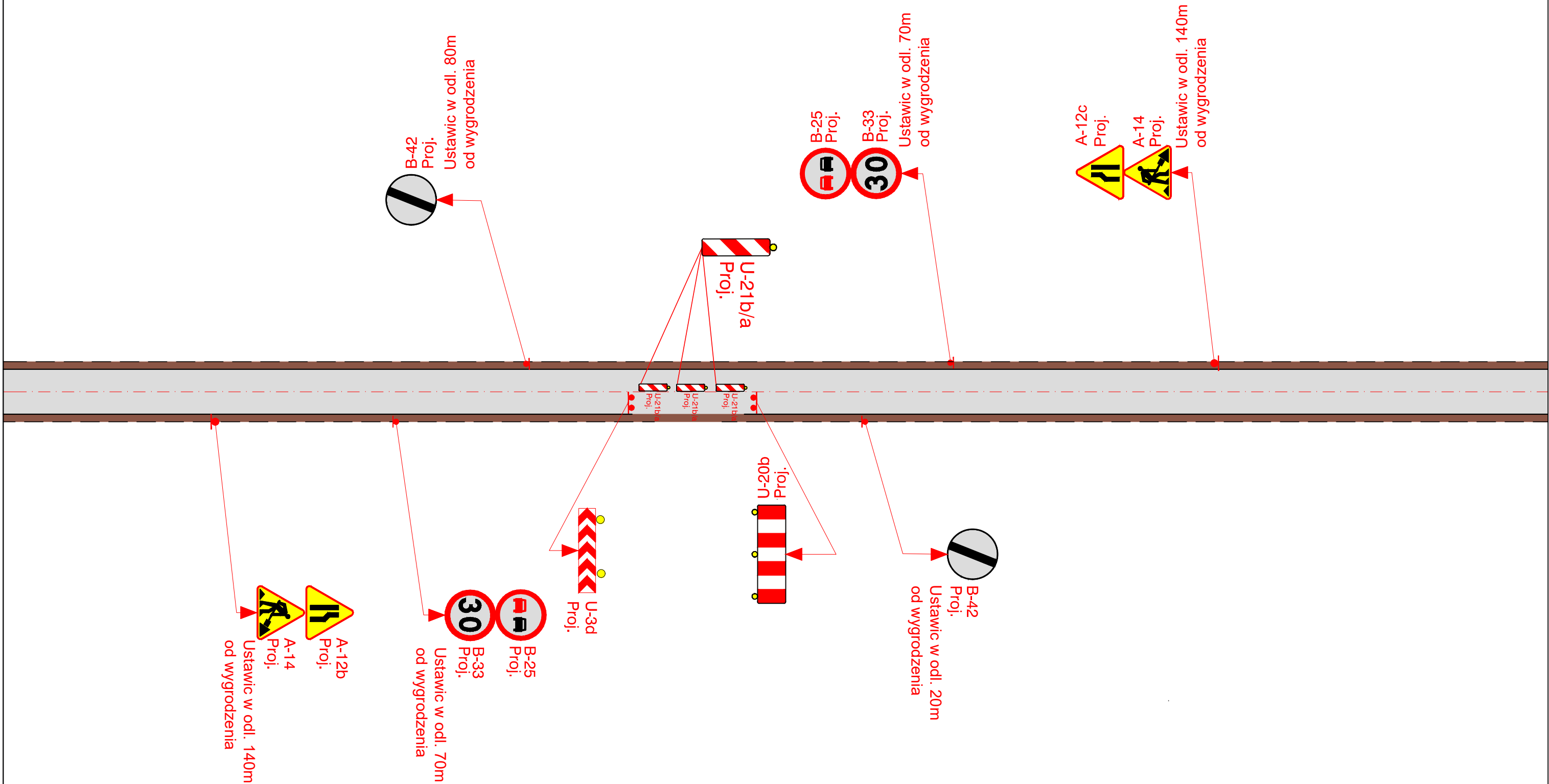
Włodawa, dnia 14 maja 2025 roku.

PLAN ORIENTACYJNY

SKALA 1:25 000

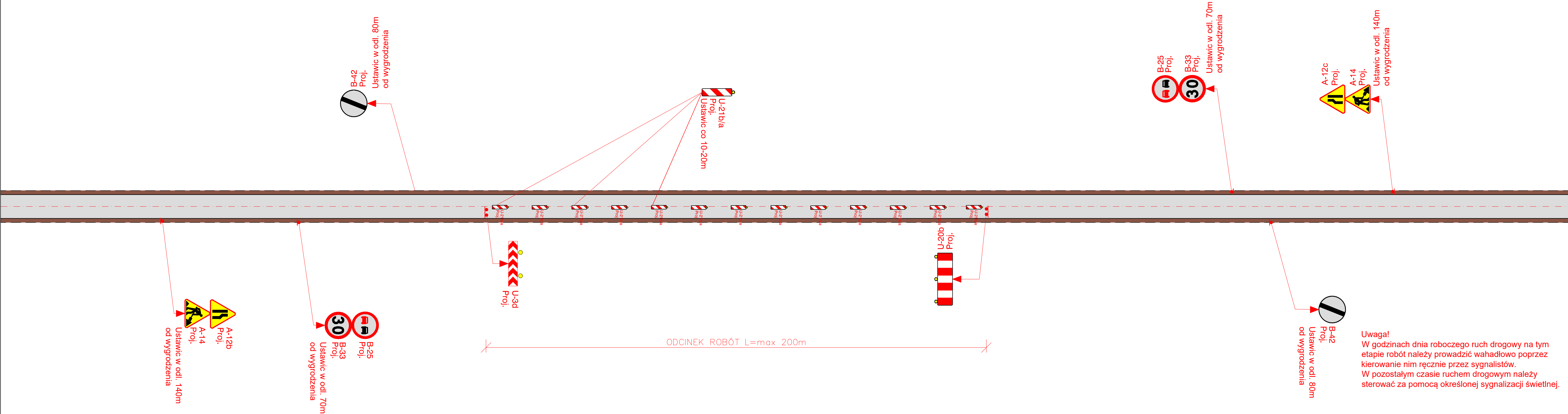


SCHEMAT ZABEZPIECZENIA ROBÓT ZWIĄZANYCH Z BUDOWĄ
PRZEPUSTU POD DROGĄ
W TERENIE O Vdop.=50km/h



TREŚĆ:	TYMCZASOWA ORANIZACJA RUCHU – SCHEMAT NR 1		
BRANŻA:	INŻYNIERIA RUCHU DROGOWEGO		podpis
PROJEKTANT:	mgr inż. ANDRZEJ SOŁTYS uprawnienia budowlane do projektowania bez ograniczeń w specjności drogowej nr ew. LUB/0152/P000/09,		
DATA:	14.05.2025r.	NR RYS.	1

SCHEMAT ZABEZPIECZENIA ROBÓT ZWIĄZANYCH Z
WYKONANIEM JEZDNI, POBOCZY ORAZ UKŁADANIEM MASY
BITUMICZNEJ W TERENIE O Vdop.=50km/h



Uwaga!
W godzinach dnia roboczego ruch drogowy na tym etapie robót należy prowadzić wahadłowo poprzez kierowanie nim ręcznie przez sygnalistów.
W pozostałym czasie ruchem drogowym należy sterować za pomocą określonej sygnalizacji świetlnej.

TREŚĆ:	TYMCZASOWA ORANIZACJA RUCHU – SCHEMAT NR 2		
BRANŻA:	INŻYNIERIA RUCHU DROGOWEGO		podpis
PROJEKTANT:	mgr inż. ANDRZEJ SOŁTYS uprawnienia budowlane do projektowania bez ograniczeń w specjalności drogowej nr ew. LUB/0152/P000/09,		
DATA:	14.05.2025r.	NR RYS.	2